



# Strategia terytorialna Obszaru Prowadzenia Polityki Terytorialnej Brodnicy

**SYNTEZA**



OPEN THE BOX



**MIASTO**  
KOMPETENCJE DLA ROZWOJU

## **OPRACOWANIE W ZAKRESIE:**

Strategia terytorialna Obszaru Prowadzenia Polityki Terytorialnej Brodnicy

## **WYKONANY NA ZLECENIE:**

Gmina Zbiczno

ul. Szosa Brodnicka 53

87-305 Zbiczno

## **PRZEZ ZESPÓŁ REDAKCYJNY:**

FUNDACJA MIASTO | OPEN THE BOX

Jakub Jaźwiec, MBA, ekspert strategiczny,

Piotr Górka, ekspert strategiczny,

Paweł Kowalski, ekspert strategiczny,

we współpracy z przedstawicielami samorządów OPPT Brodnicy (Grupa Robocza)

**MARZEC 2023**

## **Skład samorządów objętych opracowaniem:**

Gmina Bartniczka

Gmina Bobrowo

Gmina Brodnica

Gmina Brzozie

Gmina Miasta Brodnicy

Gmina Osiek

Gmina Świedziebnia

Gmina Zbiczno

Miasto i Gmina Górzno

Miasto i Gmina Jabłonowo Pomorskie

Powiat brodnicki

## **SPIS TREŚCI**

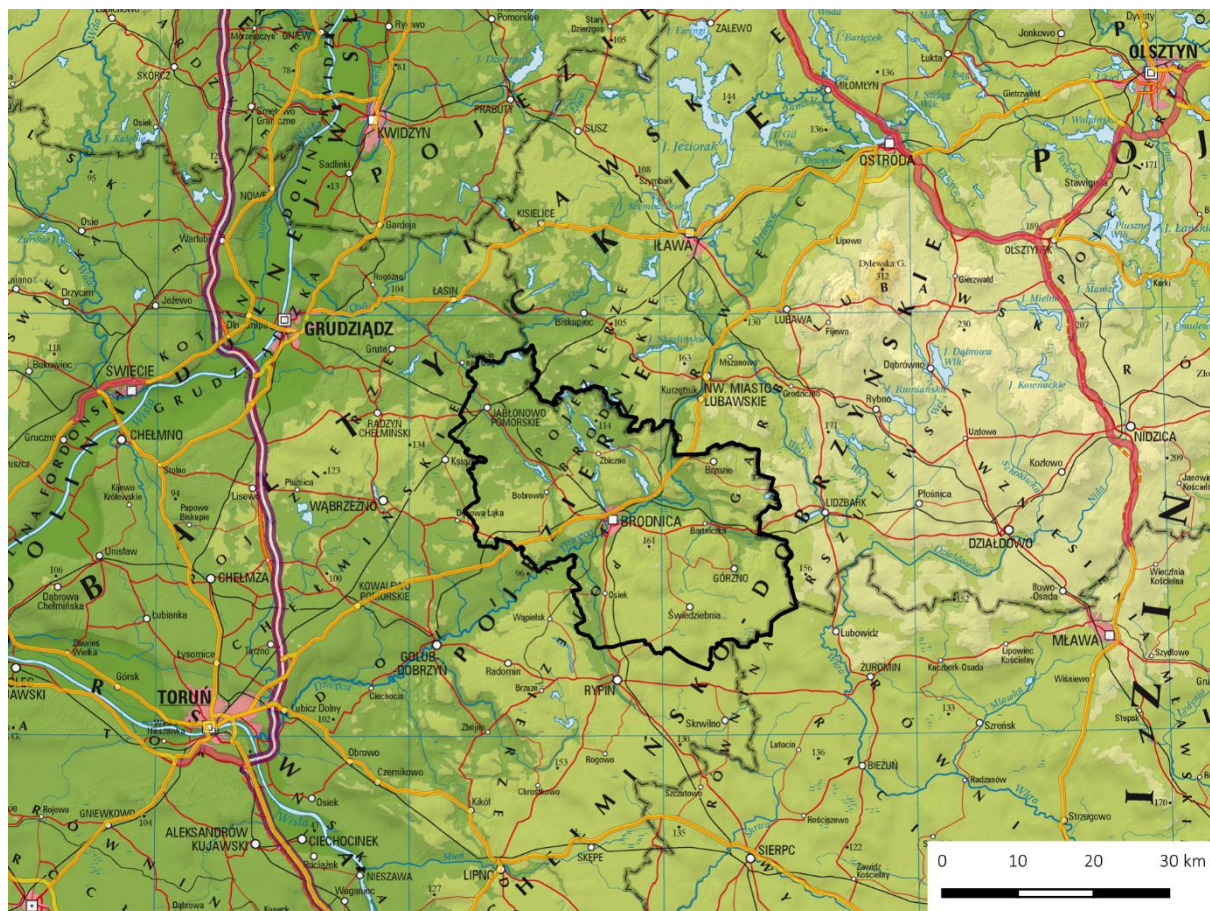
<b>1. Synteza diagnozy .....</b>	<b>4</b>
<b>2. Wizja i cele .....</b>	<b>9</b>
<b>3. Projekty .....</b>	<b>13</b>
<b>4. Obowiązkiwanie strategii.....</b>	<b>14</b>
<b>5. Angażowanie społeczne .....</b>	<b>15</b>
<b>6. Źródła finansowania.....</b>	<b>16</b>
<b>Załącznik nr 1: Lista projektów kluczowych.....</b>	<b>17</b>
<b>Załącznik nr 2: Lista projektów uzupełniających .....</b>	<b>20</b>

## 1. SYNTEZA DIAGNOZY

Obszar objęty procesem strategicznym, czyli tzw. Obszar Prowadzenia Polityki Terytorialnej Brodnicy, obejmuje w całości teren powiatu brodnickiego i niżej wymienione samorządy:

- Gmina Bartniczka
- Gmina Bobrowo
- Gmina Brodnica
- Gmina Brzozie
- Gmina Miasta Brodnicy
- Gmina Osiek
- Gmina Świedziebnia
- Gmina Zbiczno
- Miasto i Gmina Górzno
- Miasto i Gmina Jabłonowo Pomorskie
- Powiat brodnicki

**Rysunek 1: Położenie OPPT Brodnicy**



Źródło: Opracowanie własne na podstawie danych GUGiK oraz GDDKiA

Wszystkie samorządy wchodzące w skład OPPT Brodnicy **są położone w województwie kujawsko-pomorskim, w powiecie brodnickim**, przy granicy z województwem warmińsko-mazurskim i częściowo mazowieckim. Samorządy te **są połączone liniowo**, graniczą bezpośrednio ze sobą, tworząc spójny i zintegrowany obszar administracyjny z głównym ośrodkiem centralnym – Miastem Brodnicą, a także dwiema gminami o statusie miejsko-wiejskim – Górzno i Jabłonowo Pomorskie. Tym samym cały obszar powiatu brodnickiego jest objęty obszarem OPPT.

Pod względem przyrodniczym cały obszar OPPT charakteryzuje się **przyjaznymi warunkami naturalnymi** z dużą ilością terenów zielonych, lasów oraz naturalnych cieków i zbiorników wodnych, w szczególności jezior.

Powierzchnia całego powiatu wynosi około 1040 km<sup>2</sup>. Łączna liczba ludności na obszarze wynosi około 78784 osób, co daje średnią gęstość zaludnienia na poziomie prawie 76 osób/km<sup>2</sup>.

Mimo różnorodności występujących między członkami porozumienia, obszar ten jest stosunkowo **jednolity i spójny administracyjnie**. Świadczyć o tym mogą choćby uwarunkowania przyrodnicze, polityka ochrony środowiska oraz przeważająca produkcja rolnicza w indywidualnych gospodarstwach, uzupełniona centralnie funkcjami miasta powiatowego. Obszar łączy również wspólna sieć dróg publicznych i kolejowych oraz centralny ośrodek miejski – Brodnica – stolica powiatu.

## Kluczowe potencjały

**Tabela 1: Kluczowe zasoby i produkty OPPT Brodnicy**

<b>Zasoby OPPT Brodnicy</b>
<b>KRYTERIUM: MOŻLIWOŚĆ GENEROWANIA PRODUKTÓW</b>
Środowisko naturalne z czystym powietrzem
Występowanie form ochrony przyrody (parki krajobrazowe, Natura 2000)
Bogactwo historyczne i kulturowe (zabytki, historia, twórczość ludowa)
Dostępność terenów pod inwestycje publiczne i gospodarcze
Liczne organizacje pozarządowe (Stowarzyszenia, KGW, OSP, itd.)
Teren rolniczy
<b>KRYTERIUM: UNIKALNOŚĆ</b>
Środowisko naturalne z czystym powietrzem
Występowanie form ochrony przyrody (parki krajobrazowe, Natura 2000)
Bogactwo historyczne i kulturowe (zabytki, historia, twórczość ludowa)
Dostępność terenów pod inwestycje publiczne i gospodarcze
Dostępny węzeł kolejowy i droga krajowa
Granica pozaborowa (zabór pruski i rosyjski)

<b>Produkty OPPT Brodnicy</b>
<b>KRYTERIUM: GENEROWANIE KORZYŚCI</b>
Produkty regionalne i ekologiczne (np. Kajmak, sery, miody, nalewki, itd.)
Walory środowiskowe obszaru, w tym Parki Krajobrazowe, rzeka Drwęca i rezerваты przyrody
Oferta rekreacyjna i agroturystyczna
Duże zakłady pracy, w tym z kapitałem zagranicznym (np. Sits, Vorwerk)
Cykliczne wydarzenia i imprezy kulturalne i sportowe (np.. Jarmark Międzynarodowy, Mazovia MTB, spływy kajakowe)
Pomorska Specjalna Strefa Ekonomiczna
<b>KRYTERIUM: POTENCJAŁ ROZWOJU</b>
Produkty regionalne i ekologiczne (np. Kajmak, sery, miody, nalewki, itd.)
Walory środowiskowe obszaru, w tym Parki Krajobrazowe, rzeka Drwęca i rezerваты przyrody
Oferta rekreacyjna i agroturystyczna
Duże zakłady pracy, w tym z kapitałem zagranicznym (np. Sits, Vorwerk)
Cykliczne wydarzenia i imprezy kulturalne i sportowe (np.. Jarmark Międzynarodowy, Mazovia MTB, spływy kajakowe)
Atrakcyjne miejsca: Izba rybacka w Płowężu, Osada Milewita i Gród Foluszek i inne

Źródło: Opracowanie własne

## Kluczowe problemy

**Tabela 2: Matryca logiczna - drzewo problemów**

<b>WYMIAR SPOŁECZNY</b>			
<b>PROBLEM KLUCZOWY</b>			
NIEWYSTARCZAJĄCA DOSTĘPNOŚĆ DO KLUCZOWYCH USŁUG PUBLICZNYCH – EDUKACYJNYCH, MIESZKANIOWYCH, ZDROWOTNYCH, CZASU WOLNEGO			
<b>PROBLEMY UZUPEŁNIAJĄCE</b>			
Negatywne zmiany demograficzne	Brak pełnego dostępu do usług publicznych (np. edukacja, medycyna)	Brak oferty czasu wolnego	Niska aktywność społeczna
<b>WYMIAR GOSPODARCZY</b>			
<b>PROBLEM KLUCZOWY</b>			
NIEWYSTARCZAJĄCE WARUNKI DO PROWADZENIA DZIAŁALNOŚCI GOSPODARCZEJ, SZCZEGÓLNIENIE NA TERENACH WIEJSKICH – INFRASTRUKTURA, PRZESTRZEŃ, INTERNET, KOMUNIKACJA, USŁUGI			

<b>PROBLEMY UZUPEŁNIAJĄCE</b>			
Niewystarczająca infrastruktura gospodarcza – tereny inwestycyjne i siatka komunikacyjna (drogowa, kolejowa, gazowa, IT)	Niestabilne warunki prowadzenia działalności gospodarczej	Niski zasób wykwalifikowanej siły roboczej	Niewykorzystany potencjał produktów lokalnych
<b>WYMIAR ŚRODOWISKOWO-PRZESTRZENNY</b>			
<b>PROBLEM KLUCZOWY</b>			
<b>NIEWYKORZYSTANIE ZASOBÓW ŚRODOWISKA NATURALNEGO W SPOSÓB ZRÓWNOWAŻONY</b>			
<b>PROBLEMY UZUPEŁNIAJĄCE</b>			
Niewystarczająca dostępność komunikacyjna	Niewykorzystane zasoby środowiska naturalnego	Deficyty instrumentów zagospodarowania przestrzennego	Ograniczenia środowiskowe

Źródło: Opracowanie własne

## **Kluczowe potrzeby**

**Tabela 3: Matryca kluczowych potrzeb OPPT Brodnicy**

<b>MATRYCA POTRZEB</b>	
<b>1</b>	DOSTĘP DO KSZTAŁCENIA, W TYM PRZEDSZKOLI, SZKÓŁ ZAWODOWYCH I UCZENIA PRZEZ CAŁE ŻYCIE
<b>2</b>	ROZWÓJ INFRASTRUKTURY MIESZKANIOWEJ
<b>3</b>	AKTYWIZACJA SPOŁECZNOŚCI LOKALNEJ
<b>4</b>	ROZWÓJ INFRASTRUKTURY TURYSTYCZNEJ, REKREACYJNEJ I KULTURALNEJ
<b>5</b>	DOSTĘP DO WYSOKIEJ JAKOŚCI USŁUG MEDYCZNYCH
<b>6</b>	ZWIĘKSZONA EFEKTYWNOŚĆ ENERGETYCZNA, W TYM MODERNIZACJE ŹRÓDEŁ CIEPŁA I OBIEKTÓW
<b>7</b>	DOSTĘP DO SZEROKOPASMOWEGO INTERNETU
<b>8</b>	ROZWÓJ INFRASTRUKTURY PIESZO-ROWEROWEJ
<b>9</b>	EKOLOGICZNY TRANSPORT PUBLICZNY
<b>10</b>	UTWORZENIE I PROMOCJA MARKI TURYSTYCZNEJ

Źródło: Opracowanie własne

Konieczne jest podejmowanie **inicjatyw infrastrukturalnych** w obszarze lokalnej kultury i edukacji, mieszkalnictwa, zdrowia, ale również przygotowanie odpowiedniej, celowanej i **dostosowanej oferty** wynikającej z potrzeb użytkowników. Ma to szczególne znaczenie w kontekście z jednej strony **dużego potencjału społecznego** i lokalnych talentów, a z drugiej zamknięcia społecznego w ostatnich latach wywołanego pandemią Covid i jego konsekwencji. Konieczne potrzeby dotyczą również **aktywizacji lokalnej społeczności** – często zróżnicowanej w zakresie pochodzenia (mieszanie się ludności napływowej i miejscowej).

Ważne są również potrzeby wpływające na komfort i jakość życia dotyczące **aspektów ekologicznych** i zwiększonej efektywności energetycznej, niezbędne do zachowania naturalnego charakteru środowiska, ale też ważne z punktu widzenia jakości usług publicznych i atrakcyjności inwestycyjnej. Podobnie jest z potrzebą dostępu do szerokopasmowego internetu i uniknięcie wykluczenia cyfrowego.

Bardzo ważnym aspektem są **potrzeby komunikacyjne** o szerokim spektrum – zarówno w zakresie siatki transportowej i **mobilności**, ale także alternatywnych inicjatyw dotyczących **zrównoważonej mobilności** – rozwoju sieci ścieżek pieszo-rowerowych, zarówno w kontekście czysto komunikacyjnym, ale również w kontekście turystycznym, szczególnie z przeznaczeniem wewnętrznym – dla mieszkańców. Oprócz inwestycji w ścieżki pieszo-rowerowe istnieje potrzeba rozwoju również innych, alternatywnych sposobów przemieszczania się – na przykład transportu zamawianego czy wewnętrznych linii komunikacyjnych o charakterze ponadlokalnym. Lepsza **dostępność komunikacyjna** stanowi istotny czynnik rozwoju całego powiatu – wpływa na wszystkie obszary życia społeczno-gospodarczego.

Potrzeba rozwoju **sektora turystycznego**, to nie wyłącznie sieć ścieżek, ale również infrastruktury towarzyszącej – punktów o dużym potencjale turystycznym, rekreacyjnym czy sportowym, kompleksowej **oferty usług turystycznych** oraz szeroko rozumianej **marki turystycznej**, w tym produktów lokalnych i ich promocji – stanowiących podstawy budowania **przemysłu czasu wolnego** i korzystania z jego pozytywnego oddziaływania i korzyści pośrednich i bezpośrednich.

Potwierdza się też, że wykorzystanie istniejącego już potencjału oraz wspólny rozwój obranych kierunków przyniesie większą korzyść dla całego obszaru niż działania indywidualne. **OPPT Brodnicy jest obszarem o dużym potencjale i określonych wyzwaniach**, co potwierdza przeprowadzona diagnoza. Obraz ten jest podstawą do budowania strategii, która ma przyczynić się do poprawy warunków i jakości życia mieszkańców obszaru powiatu brodnickiego.

Wypracowana analiza diagnostyczna stanowi **podstawę do kierunkowania rozwoju strategicznego** – określenia wyjściowej wizji i celów strategicznych, a w konsekwencji przygotowania odpowiednich inwestycji i działań do podjęcia w celu ich realizacji.



## 2. WIZJA I CELE

### Wizja obszaru

Tabela 4: Zatwierdzona wizja OPPT Brodnicy – hasła/slogany

Nazwa kategorii	Opis kategorii
<b>WIZJA OPPT BRODNICY (HASŁA)</b>	<ul style="list-style-type: none"><li>• Warto tu być, żyć, mieszkać</li><li>• Teraźniejszość i przyszłość właśnie tutaj</li><li>• Powiat brodnicki: od juniora do seniora</li><li>• Miejsce dla mnie, dla Ciebie, dla każdego</li><li>• Tu chce się żyć!</li><li>• Przyroda, wypoczynek i praca w jednym miejscu</li><li>• Powiat z przyszłością</li></ul>

Źródło: opracowanie własne

Tabela 5: Zatwierdzona wizja OPPT Brodnicy – pełen opis

Nazwa kategorii	Opis kategorii
<b>WIZJA OPPT BRODNICY (PEŁNA)</b>	<p>Obszar powiatu brodnickiego to miejsce, w którym spotkasz życzliwych i pełnych pasji mieszkańców, aktywnych zaangażowanych w życie lokalnej społeczności. To miejsce, w którym zapewniony jest dostęp do nowoczesnej edukacji, zapewniającej przyszłość zawodową i realizację swoich pasji, w którym powszechna jest opieka zdrowotna i dba się o osoby potrzebujące i starsze, w którym każdy niezależnie od wieku ma dostęp do ciekawych form spędzania czasu wolnego.</p> <p>Obszar powiatu brodnickiego zapewnia wykształcone i kreatywne kadry dla funkcjonujących tutaj innowacyjnych przedsiębiorstw oraz przestrzeń do prowadzenia własnego biznesu często związanego z lokalnymi potencjałami.</p> <p>Obszar powiatu brodnickiego to atrakcyjna przestrzeń, gdzie dba się o środowisko naturalne i stawia na ekologiczne rozwiązania. To miejsce, w którym rozwinięte jest zaplecze rekreacyjne i turystyczne, zapewniające możliwość korzystania z walorów czystego powietrza, wody i zieleni.</p> <p>Obszar powiatu brodnickiego to wyjątkowe miejsce, w którym chce się mieszkać i do którego wracać.</p>

Źródło: opracowanie własne

## Cele strategiczne

Tabela 6: Cel główny – definicja

Nazwa kategorii	Opis kategorii
<b>CEL GŁÓWNY</b>	<b>Wysoka dostępność i jakość życia mieszkańców</b>
<b>KIERUNKI DZIAŁAŃ</b>	Zasadniczy cel strategiczny do realizacji koncentrujący się na dostępności usług publicznych oraz ich jakości w kontekście życia mieszkańców, zarówno w sensie indywidualnego dobra (zdrowie, bezpieczeństwo, rozwój, edukacja), jak i wspólnoty (komunikacja, czas wolny, możliwość realizacji i współdziałania dla rozwoju lokalnego)

Źródło: opracowanie własne

Tabela 7: Cele społeczne – definicje

Nazwa kategorii	Opis kategorii
<b>1. CEL SZCZEGÓŁOWY: SPOŁECZNY</b>	<b>Wysoka jakość usług dla mieszkańców</b>
<b>KIERUNKI DZIAŁAŃ</b>	Zapewnienie wysokiej jakości usług publicznych służących mieszkańcom całego obszaru oraz zapewniających możliwość samorealizacji i rozwoju, co pozwoli na zatrzymanie negatywnych trendów demograficznych i zwiększenie atrakcyjności miejsca zamieszkania
<b>1.1 Cel operacyjny: społeczny</b>	<b>Wysoka jakość usług publicznych</b>
<b>KIERUNKI DZIAŁAŃ</b>	Poprawa jakości infrastruktury – mieszkaniowej, komunikacyjnej, medycznej, opiekuńczej, cyfrowej, kulturalnej, opieki nad dziećmi i innej służącej dla mieszkańców; wykorzystanie wzajemnych dobrych praktyk; inicjatywy w celu wspólnego dostarczania usług dla kilku partnerów i optymalizacja tych usług; działania rewitalizacyjne i chroniące potencjał obszaru, a także wykorzystujące nowoczesne technologie i trendy

<b>1.2 Cel operacyjny: społeczny</b>	<b>Dostępna i nowoczesna edukacja</b>
<b>KIERUNKI DZIAŁAŃ</b>	Działania wspierające edukację mieszkańców w różnym wieku – ofertę żłobków, przedszkoli, szkół podstawowych, ponadpodstawowych – liceów, techników i szkół zawodowych, w tym również działania związane z edukacją pozasystemową i dorosłych (doksztalcania) w celu rozwoju kompetencji mieszkańców i dostosowania do wymagań społecznych i gospodarczych.
<b>1.3 Cel operacyjny: społeczny</b>	<b>Integracja i aktywizacja mieszkańców</b>
<b>KIERUNKI DZIAŁAŃ</b>	Działania wspierające integrację i aktywność międzypokoleniową, nowych mieszkańców z dotychczasowymi, mieszkańców z różnych środowisk, mieszkańców poszczególnych samorządów, wspieranie talentów i ich promocję, działania kulturalne, integracyjne, promocyjne dla zmiany trendów demograficznych i wspierania lokalnych środowisk

Źródło: opracowanie własne

**Tabela 8: Cele gospodarcze – definicje**

<b>Nazwa kategorii</b>	<b>Opis kategorii</b>
<b>1. CEL SZCZEGÓŁOWY: GOSPODARCZY</b>	<b>Zrównoważony rozwój przedsiębiorczości</b>
<b>KIERUNKI DZIAŁAŃ</b>	Rozwój przedsiębiorczości z poszanowaniem zasad odpowiedzialności, ochrony środowiska i wspierania lokalnego rynku pracy; inwestycje w wysokiej jakości usługi i infrastrukturę wspierającą gospodarkę
<b>1.1 Cel operacyjny: gospodarczy</b>	<b>Rozwinięty rynek produktów lokalnych</b>
<b>KIERUNKI DZIAŁAŃ</b>	Wsparcie rozwoju lokalnych produktów poprzez wspólne działania promocyjne i inwestycyjne samorządów, w tym siecujące i organizujące przestrzeń i dostępność usług
<b>1.2 Cel operacyjny: gospodarczy</b>	<b>Rozwinięta infrastruktura gospodarcza</b>
<b>KIERUNKI DZIAŁAŃ</b>	Rozwój infrastruktury niezbędnej do prowadzenia działalności gospodarczej – od infrastruktury drogowej, IT, instalacji gospodarczych, w szczególności poprzez wyodrębnianie formalne lub nieformalne stref gospodarczych i inwestycyjnych, w tym również na obszarach gmin wiejskich, a także zapewnienie

	skutecznego planowania przestrzennego i klimatu inwestycyjnego na obszarze, przy jednoczesnym zachowaniu walorów środowiskowych i zasad zrównoważonego rozwoju
<b>1.3 Cel operacyjny: gospodarczy</b>	<b>Współpraca międzysektorowa</b>
<b>KIERUNKI DZIAŁAŃ</b>	Rozwój współpracy z przedsiębiorcami, organizacjami i instytucjami otoczenia biznesu, zrzeszeniami formalnymi i nieformalnymi, podmiotami edukacyjnymi, kooperatywami i klastrami, partnerami doradczymi i wspierającymi, grupami i organizacjami publicznymi, społecznymi, pozarządowymi, gospodarczymi, ale też grupami nieformalnymi (np. seniorzy, młodzież), w celu wzajemnego sieciowania i wymiany doświadczeń do zastosowania w obszarze społeczno-gospodarczym

Źródło: opracowanie własne

**Tabela 9: Cele środowiskowo-przestrzenne – definicje**

<b>Nazwa kategorii</b>	<b>Opis kategorii</b>
<b>1. CEL SZCZEGÓŁOWY: ŚROD.-PRZESTRZ.</b>	<b>Inwestycje przyjazne środowisku</b>
<b>KIERUNKI DZIAŁAŃ</b>	Utrzymanie wysokiej jakości środowiska naturalnego - naturalnych terenów zielonych i niebieskich oraz sposobów zwiększenie ich dostępności dla mieszkańców w sposób zrównoważony; Poszanowanie wartości ekologicznych, rozwój zrównoważonej turystyki dla mieszkańców i działania proekologiczne, w tym w szczególności związane z efektywnością energetyczną, gospodarką obiegu zamkniętego czy gospodarką wodną
<b>1.1 Cel operacyjny: środ.-przestrz.</b>	<b>Rozwinięta infrastruktura komunikacyjna</b>
<b>KIERUNKI DZIAŁAŃ</b>	Inwestycje w usługi i infrastrukturę komunikacyjną - zarówno wewnętrzną, jak i zewnętrzną; w tym infrastruktura drogowa, piesza, rowerowa, rozwój alternatywnych środków transportu, cyfryzację transportu, zrównoważoną mobilność i współpracę między Partnerami
<b>1.2 Cel operacyjny: środ.-przestrz.</b>	<b>Zrównoważona turystyka</b>
<b>KIERUNKI DZIAŁAŃ</b>	Wykorzystanie dostępnych terenów zielonych dla zapewnienia usług rekreacyjnych i turystycznych dla mieszkańców, z poszanowaniem ich naturalnego charakteru; Inwestycje w promocję i tworzenie marki turystycznej (zrównoważonej) dla turysty zewnętrznego; współpraca z podmiotami publicznymi,

	prywatnymi i pozarządowymi w obszarze rozwoju rekreacji i przemysłów czasu wolnego
<b>1.3 Cel operacyjny: środ.-przeestrz.</b>	<b>Rozwinięta infrastruktura ekologiczna</b>
<b>KIERUNKI DZIAŁAŃ</b>	Inwestycje w edukację, promocję, usługi i infrastrukturę energetyczną – wykorzystania odnawialnych źródeł energii, efektywność energetyczna i dążenie do samowystarczalności energetycznej; Gospodarka wodna – retencja, zagospodarowanie wód opadowych, zabezpieczenie przed kataklizmami ekologicznymi, ochrona naturalnych zbiorników wody, dostęp do wody pitnej, gospodarka ściekowa, edukacja, promocja; Gospodarka odpadami: recykling, re-use, gospodarka obiegu zamkniętego, system zbierania i zagospodarowania odpadów komunalnych, edukacja, promocja

Źródło: opracowanie własne

### 3. PROJEKTY

W wyniku etapu **selekcji kierunkowej**, będącego kluczowym elementem decyzji strategicznej (kierunkowej), samorządy OPPT Brodnicy wyselekcjonowały i zarekomendowały dwie kategorie projektów strategicznych: projekty kluczowe i uzupełniające.

Wszystkie wybrane projekty strategiczne niezależnie od ich przyporządkowania charakteryzuje zgodność kierunkowa z potrzebami rozwojowymi zidentyfikowanymi w procesie diagnozy, przyjętymi celami strategicznymi i operacyjnymi, ale też celami rozwojowymi wynikającymi ze strategii wyższego rzędu (strategia rozwoju kraju i województwa). Projekty te mają również charakter zintegrowany i komplementarny poprzez określone powiązania merytoryczne w postaci wiązek projektowych.

**Lista projektów kluczowych** znajduje się w załączniku nr 1 do niniejszej syntezy. Projekty kluczowe, co do zasady, charakteryzują się wyższym poziomem dojrzałości i przygotowania, jednocześnie spełniając warunki myślenia strategicznego w kontekście realizacji potrzeb i celów strategicznych<sup>1</sup>.

**Lista projektów uzupełniających** znajduje się w załączniku nr 2 do niniejszej syntezy. Projekty uzupełniające charakteryzują się zróżnicowanym, ale względnie niskim poziomem dojrzałości i przygotowania, co do zasady stanowiąc jedynie zarysy interwencji, ale spełniając warunki myślenia strategicznego w kontekście realizacji potrzeb i celów strategicznych.

<sup>1</sup> W ramach projektów kluczowych przewidziano również dwa wewnętrzne projekty horyzontalne dotyczące wsparcia administracyjnego i obsługi biura OPPT, oddziałujące na sposób realizacji strategii.

Wszystkie projekty pogrupowane są w tematyczne wiązki projektów strategicznych. W każdej z przedstawionych wiązek znajdują się projekty o wzajemnej komplementarności, ale zróżnicowanym poziomie dojrzałości, które wymagają ciągłego namysłu strategicznego.

**Tabela 10: Lista wiązek projektów strategicznych**

CEL STRATEGICZNY	WIĄZKA
<b>CEL SZCZEGÓŁOWY 1 SPOŁECZNY: Wysoka jakość usług dla mieszkańców</b>	
CEL OPERACYJNY 1.1: Wysoka jakość usług publicznych	<ul style="list-style-type: none"> <li>• 1.1.1 Kultura</li> <li>• 1.1.2 Zdrowie</li> </ul>
CEL OPERACYJNY 1.2: Dostępna i nowoczesna edukacja	<ul style="list-style-type: none"> <li>• 1.2.1 Edukacja</li> </ul>
CEL OPERACYJNY 1.3: Integracja i aktywizacja mieszkańców	<ul style="list-style-type: none"> <li>• 1.3.1 Integracja</li> </ul>
<b>CEL SZCZEGÓŁOWY 2 GOSPODARCZY: Zrównoważony rozwój przedsiębiorczości</b>	
CEL OPERACYJNY 2.1: Rozwinięty rynek produktów lokalnych	<ul style="list-style-type: none"> <li>• 2.1.1 Produkty lokalne</li> </ul>
CEL OPERACYJNY 2.2: Rozwinięta infrastruktura gospodarcza	<ul style="list-style-type: none"> <li>• <i>Brak wiązek na tym etapie</i></li> </ul>
CEL OPERACYJNY 2.3: Współpraca międzysektorowa	<ul style="list-style-type: none"> <li>• <i>Brak wiązek na tym etapie</i></li> </ul>
<b>CEL SZCZEGÓŁOWY 3 ŚRODOWISKOWO-PRZESTRZENNY: Inwestycje przyjazne środowisku</b>	
CEL OPERACYJNY 3.1: Rozwinięta infrastruktura komunikacyjna	<ul style="list-style-type: none"> <li>• 3.1.1 Ścieżki rowerowe</li> <li>• 3.1.2 Drogi</li> <li>• 3.1.3 Transport publiczny</li> </ul>
CEL OPERACYJNY 3.2: Zrównoważona turystyka	<ul style="list-style-type: none"> <li>• 3.2.1 Odnowa przestrzeni</li> <li>• 3.2.2 Rekreacja</li> <li>• 3.2.3 Jeziora</li> <li>• 3.2.4 Produkt turystyczny</li> </ul>
CEL OPERACYJNY 3.3: Rozwinięta infrastruktura ekologiczna	<ul style="list-style-type: none"> <li>• 3.3.1 Odpady</li> <li>• 3.3.2 Gospodarka wodno-ściekowa</li> <li>• 3.3.3 Efektywność energetyczna</li> </ul>

Źródło: opracowanie własne

## 4. OBOWIĄZYWANIE STRATEGII

Strategia przewidziana jest **na lata 2023-2032** i została przygotowana (opisana) w pierwszym kwartale 2023 roku, a do jej przygotowania wykorzystano ówczesny stan wiedzy i wynikających stąd wniosków i założeń. Jednocześnie dokument ten zakłada **proces aktualizacji**.

Elementem kontroli społecznej i sposobem oceny skuteczności realizacji zamierzeń strategicznych jest **system monitoringu i ewaluacji strategii**, będącej podstawą do jej oceny w kontekście efektywności i skuteczności. Skwantyfikowane dane i

wskaźniki realizacji strategii stanowią podstawowy, chociaż nie jedyny, element walidacji skuteczności podejmowanych działań strategicznych. Analiza wskaźników i ich wartości stanowić może jedynie wstęp do formułowania wniosków, gdyż **wymaga każdorazowo komentarza strategicznego** w ocenie skuteczności.

## 5. ANGAŻOWANIE SPOŁECZNE

We wszystkich dotychczasowych działaniach w ramach przygotowania strategii kluczowym elementem było **aktywne i transparentne włączenie mieszkańców** i reprezentujących ich podmiotów. Po opinię społeczeństwa sięgano wielokrotnie używając różnych form współdziałania i tworzenia relacji, ale też informowania o planach i efektach podejmowanych działań (feedback).

### Angażowanie na etapie przygotowywania strategii

Zakończony proces przygotowania strategii zakładał otwarte i aktywne uczestnictwo przedstawicieli mieszkańców realizowane w różnej formie w celu uzyskiwania najlepszych efektów – opinii i wniosków strategicznych – na każdym etapie jej tworzenia.

Partycypacja realizowana była w trzech kluczowych wymiarach partycypacji, poprzez:

- Aktywność wyselekcjonowanych **partnerów społeczno-gospodarczych**, tj. kluczowych interesariuszy;
- **Badania i ankiety** zbierające opinie i propozycje społeczne;
- **Warsztaty i spotkania** towarzyszące procesowi powstawaniu dokumentu, w tym diagnozy, formułowania celów i priorytetów.

### Angażowanie na etapie realizacji strategii

Zaangażowanie środowiska społecznego we wdrażanie i ocenę strategii jest istotnym warunkiem jej sukcesu.

Partycypacja społeczna na tym etapie realizacji strategii uwzględniać będzie **aktywny udział mieszkańców** poprzez zaplanowanie szeregu działań:

- **badania sondażowe i ankiety** na temat oceny procesów, które zaszły na obszarze OPPT Brodnicy w trakcie wdrażania strategii;
- **badania fokusowe** dotyczące jakości życia na obszarze objętym partnerstwem;
- **debaty** z władzami publicznymi i partnerami społeczno-gospodarczymi na temat efektów zrealizowanych działań;
- **zbieranie opinii** o realizacji strategii.

## 6. ŹRÓDŁA FINANSOWANIA

Wszystkie projekty planowane do realizacji w ramach strategii, w tym również wyłonione w ramach procesu jej aktualizacji będą zakładać możliwość udziału zewnętrznych źródeł finansowania – współfinansowanych w całości lub częściowo, w oparciu o bezzwrotne środki zewnętrzne.

Podstawowe źródło finansowania wszystkich inicjatyw strategicznych stanowić będą środki unijne funkcjonujące na poziomie regionalnym i krajowym, w tym w szczególności **Fundusze Europejskie dla Kujaw i Pomorza 2021-2027** (FEuKP 2021-2027).

Jednocześnie, poza finansowaniem ze środków pochodzących z programów unijnych rekomenduje się również wykorzystanie innych źródeł finansowania, tj.

- Krajowy Plan Odbudowy (KPO) przygotowywany na podstawie Europejskiego Planu Odbudowy;
- inicjatywy krajowe, tj. Nowy gospodarczy Polski Ład, Rządowy Fundusz Inwestycji Lokalnych, Rządowy Fundusz Rozwoju Dróg Samorządowych, Program Inwestycji Strategicznych;
- inicjatywy regionalne i lokalne, tj. środki Lokalnych Grup działania;
- środki sektora prywatnego, np. w formule partnerstwa publiczno-prywatnego;
- środki instytucji finansowych i kredytowych, kredyty bankowe;
- środki własne samorządów wchodzących w skład OPPT Brodnicy, jako podstawowe źródło realizacji podstawowych inicjatyw i uzupełniania wymaganych wkładów własnych przy finansowaniu zewnętrznym.

Niewykluczone jest wykorzystanie rozwiązań hybrydowych, mieszanych, polegających na zaangażowaniu we współfinansowanie projektów, kilku środków, w tym sektora prywatnego. Ważnym źródłem dofinansowania realizacji planowanych projektów, który również może być brany pod uwagę przez jednostki sektora finansów publicznych, mogą być zwrotne kredyty na wydatki inwestycyjne.



## ZAŁĄCZNIK NR 1: LISTA PROJEKTÓW KLUCZOWYCH<sup>2</sup>

Tabela 1: Lista projektów kluczowych: Cel społeczny

<b>CEL SZCZEGÓŁOWY 1 SPOŁECZNY: Wysoka jakość usług dla mieszkańców</b>	
<b>CEL OPERACYJNY 1.1: Wysoka jakość usług publicznych</b>	
<b>1</b>	Przebudowa świetlicy wiejskiej w Dąbrówce, gm. Bobrowo
<b>2</b>	Skwery czytelnika w gminie Brzozie
<b>3</b>	Biblioteka na kółkach
<b>4</b>	Modernizacja budynku świetlicy wiejskiej w Osieku
<b>5</b>	Remont świetlicy wiejskiej w Strzygach na cele związane z aktywizacją społeczności lokalnej
<b>CEL OPERACYJNY 1.2: Dostępna i nowoczesna edukacja</b>	
<b>1</b>	Budowa oddziału przedszkolnego w Małkach gm. Bobrowo
<b>2</b>	Utworzenie i funkcjonowanie oddziału przedszkolnego w Małkach, gm. Bobrowo
<b>3</b>	Edukacja dla przyszłości w Gminie Bobrowo
<b>4</b>	Poprawa i rozwój kompetencji w szkołach Gminy Brodnica
<b>5</b>	Poprawa jakości nauczania przedszkolnego w Gminie Brodnica
<b>6</b>	Infrastruktura przedszkolna w Mieście i Gminie Górzno
<b>7</b>	Energia kompetencji w Jabłonowie Pomorskim
<b>8</b>	Remont budynku szkoły Centrum Kształcenia Zawodowego i Ustawicznego w Brodnicy wraz z adaptacją poddasza na pracownię kształcenia praktycznego
<b>9</b>	Zdobywanie kwalifikacji przyszłości
<b>10</b>	Kompetencje kluczem do kariery - edycja II
<b>11</b>	Poprawa jakości wychowania przedszkolnego
<b>12</b>	Podnoszenie kompetencji uczniów szkół podstawowych
<b>13</b>	Nowe przedszkola
<b>CEL OPERACYJNY 1.3: Integracja i aktywizacja mieszkańców</b>	
<b>x</b>	Brak projektów kluczowych na tym etapie

Źródło: opracowanie własne

<sup>2</sup> Wszystkie nazwy projektów pochodzą ze zgłoszeń z ankiety zbierania pomysłów na projekty strategiczne

**Tabela 2: Lista projektów kluczowych: Cel gospodarczy**

<b>CEL SZCZEGÓŁOWY 2 GOSPODARCZY: Zrównoważony rozwój przedsiębiorczości</b>	
<b>CEL OPERACYJNY 2.1: Rozwinięty rynek produktów lokalnych</b>	
<b>x</b>	Brak projektów kluczowych na tym etapie
<b>CEL OPERACYJNY 2.2: Rozwinięta infrastruktura gospodarcza</b>	
<b>x</b>	Brak projektów kluczowych na tym etapie
<b>CEL OPERACYJNY 2.3: Współpraca międzysektorowa</b>	
<b>x</b>	Brak projektów kluczowych na tym etapie

Źródło: opracowanie własne

**Tabela 3: Lista projektów kluczowych: Cel środowiskowo-przestrzenny**

<b>CEL SZCZEGÓŁOWY 3 ŚRODOWISKOWO-PRZESTRZENNY:</b>	
<b>Inwestycje przyjazne środowisku</b>	
<b>CEL OPERACYJNY 3.1: Rozwinięta infrastruktura komunikacyjna</b>	
<b>1</b>	Budowa ścieżki rowerowo – pieszej przy drodze nr 544
<b>2</b>	Budowa ścieżki pieszo - rowerowej w Drużynach, gm. Bobrowo
<b>3</b>	Budowa ścieżek rowerowych na terenie Gminy Brodnica
<b>4</b>	Rowerowo w Gminie Zbiczno
<b>5</b>	Zakup ekologicznych autobusów elektrycznych wraz z niezbędną infrastrukturą do ładowania na terenie Gminy Miasta Brodnicy
<b>CEL OPERACYJNY 3.2: Zrównoważona turystyka</b>	
<b>1</b>	Odnowa przestrzeni parku miejskiego w Górznie
<b>2</b>	Rewitalizacja Parku Fryderyka Chopina w Brodnicy
<b>3</b>	Renowacja parku w Świedziebni
<b>4</b>	Odnawiamy tereny gminne
<b>5</b>	Budowa tężni solankowej
<b>6</b>	Budowa kompleksu sportowego w celu udostępnienia terenów dla mieszkańców i stworzenia miejsca do wypoczynku i rekreacji
<b>7</b>	Stworzenie miejsca wypoczynku i rekreacji w miejscowości Świecie, gmina Brzozie
<b>8</b>	Zagospodarowanie przestrzeni publicznej na terenie miasta i gminy Jabłonowo Pomorskie
<b>9</b>	Zagospodarowanie terenu wokół jeziora Wichulec, gm. Bobrowo
<b>10</b>	Zagospodarowanie miejsc rekreacji i wypoczynku w obrębie Jez. Wielki Głębozeczek i Jez. Janówko
<b>11</b>	Modernizacja i remont plaży miejskiej w Górznie.
<b>12</b>	Gminna plaża - to jest to!
<b>13</b>	Bike Park w gminie Brzozie

CEL OPERACYJNY 3.3: Rozwinięta infrastruktura ekologiczna	
<b>1</b>	Odnowa centrum wsi Gorczenica i Mszano
<b>2</b>	Ciepłownia lokalna w Mieście i Gminie Górzno.
<b>3</b>	Kompleksowa modernizacja energetyczna obiektów użyteczności publicznej na terenie gminy Jabłonowo Pomorskie
<b>4</b>	Rozbudowa i modernizacja ciepłowni w Jabłonowie Pomorskim
<b>5</b>	Kompleksowa modernizacja energetyczna komunalnego budynku mieszkalnego
<b>6</b>	Kompleksowa modernizacja energetyczna budynku użyteczności publicznej w Gminie Świdziebnia

Źródło: opracowanie własne

**Tabela 4: Lista projektów kluczowych: horyzontalne**

PROJEKTY HORYZONTALNE – WSPARCIE TECHNICZNE	
<b>1</b>	Wsparcie administracyjne dla Lidera OPPT Brodnicy
<b>2</b>	Wsparcie administracyjne dla Lidera OPPT Brodnicy- edycja II

Źródło: opracowanie własne

## ZAŁĄCZNIK NR 2: LISTA PROJEKTÓW UZUPEŁNIAJĄCYCH<sup>3</sup>

**Tabela 11: Lista projektów uzupełniających: Cel społeczny**

<b>CEL SZCZEGÓŁOWY 1 SPOŁECZNY: Wysoka jakość usług dla mieszkańców</b>	
<b>CEL OPERACYJNY 1.1: Wysoka jakość usług publicznych</b>	
<b>1</b>	Amfiteatr w Brzoziu.
<b>2</b>	Remont Domu Kultury z budową sali kinowej
<b>3</b>	Wyposażenie świetlic wiejskich na terenie Gminy Świdziebnia
<b>4</b>	Przebudowa z rozbudową budynku mieszkalnego w Świdziebni polegająca na zmianie sposobu użytkowania na obiekt publiczny (odtworzenie dworu).
<b>5</b>	Kino w gminie? Czemu musi być w mieście? Skoro i tak nie ma
<b>6</b>	Wiejski Dom Kultury w Gminie Brzozie
<b>7</b>	Lekarz
<b>8</b>	SOS dla rodziny i pacjenta - krótkoterminowe wsparcie poszpitalne
<b>CEL OPERACYJNY 1.2: Dostępna i nowoczesna edukacja</b>	
<b>1</b>	Przebudowa i modernizacja boisk w I Liceum Ogólnokształcącym w Brodnicy
<b>2</b>	rozwój bazy sportowo-rekreacyjnej w CKZiU w Brodnicy, ul. Karbowska 29 poprzez przebudowę i rozbudowę boisk wraz z budową infrastruktury towarzyszącej.
<b>CEL OPERACYJNY 1.3: Integracja i aktywizacja mieszkańców</b>	
<b>1</b>	Ziołowy zakątek w Brzoziu.
<b>2</b>	Raz w roku zabawa integracyjna na terenie każdego sołectwa

Źródło: opracowanie własne

**Tabela 2: Lista projektów uzupełniających: Cel gospodarczy**

<b>CEL SZCZEGÓŁOWY 2 GOSPODARCZY: Zrównoważony rozwój przedsiębiorczości</b>	
<b>CEL OPERACYJNY 2.1: Rozwinięty rynek produktów lokalnych</b>	
<b>1</b>	Sieć Producentów Lokalnych w Gminie Brzozie.
<b>CEL OPERACYJNY 2.2: Rozwinięta infrastruktura gospodarcza</b>	
<b>x</b>	Brak projektów uzupełniających na tym etapie
<b>CEL OPERACYJNY 2.3: Współpraca międzysektorowa</b>	
<b>x</b>	Brak projektów uzupełniających na tym etapie

Źródło: opracowanie własne

<sup>3</sup> Wszystkie nazwy projektów pochodzą ze zgłoszeń z ankiety zbierania pomysłów na projekty strategiczne

**Tabela 3: Lista projektów uzupełniających: Cel środowiskowo-przestrzenny**

<b>CEL SZCZEGÓŁOWY 3 ŚRODOWISKOWO-PRZESTRZENNY:</b>	
<b>Inwestycje przyjazne środowisku</b>	
<b>CEL OPERACYJNY 3.1: Rozwinięta infrastruktura komunikacyjna</b>	
<b>1</b>	Ścieżka pieszo- rowerowa Jakowo- Brodnica
<b>2</b>	Aktywny wypoczynek.
<b>3</b>	Ścieżka rowerowa Brodnica-Tama Brodzka-Wielki Głębocek-Brzozie-Janówko-Leżno
<b>4</b>	Budowa ścieżki pieszo-rowerowej pomiędzy miejscowościami Osiek-Strzygi
<b>5</b>	Bezpieczna droga Osiek Strzygi
<b>6</b>	Rozwój turystyki i gospodarstw agroturystycznych przez budowę ścieżek pieszo-rowerowych
<b>7</b>	Budowa, przebudowa, rozbudowa oraz remonty dróg na terenie Gminy Świdziebnia
<b>8</b>	Oświetlenie drogi i chodnik w Brzoziu
<b>9</b>	Droga Najmowo -Kruszyny Szlachetne
<b>10</b>	Przełamanie zapaści komunikacyjnej w Powiecie Brodnickim
<b>11</b>	Transport bez barier
<b>12</b>	Integracja i stworzenie węzła przesiadkowego kolejowo-autobusowego
<b>CEL OPERACYJNY 3.2: Zrównoważona turystyka</b>	
<b>1</b>	Budowa ogólnodostępnej drewnianej tężni solankowej w Gminie Brzozie.
<b>2</b>	Doposażenie miejsca rekreacji i wypoczynku w m. Wielkie Leżno.
<b>3</b>	Budowa placów zabaw w m. Zembrze, Wielkie Leżno i Sugajno.
<b>4</b>	Street workout
<b>5</b>	Młodzież
<b>6</b>	Rodzinny parkour
<b>7</b>	Stabilizacja poziomu lustra wody jeziora Księża, gm. Świdziebni
<b>8</b>	Park wodny w Brzoziu
<b>9</b>	Eko-gokarty dla młodszych i starszych
<b>10</b>	Identyfikacja wizualno-promocyjna Pojezierza Brodnickiego
<b>11</b>	Wsiadaj na rower
<b>CEL OPERACYJNY 3.3: Rozwinięta infrastruktura ekologiczna</b>	
<b>1</b>	PSZOK w Gminie Brzozie
<b>2</b>	SMOK
<b>3</b>	Kampania społeczna promująca Zero waste
<b>4</b>	Termomodernizacja budynku Stacji Uzatniania Wody w Rokitnicy Nowej w Gminie Świdziebnia

<b>5</b>	Zagospodarowanie terenu Stacji Uzdatniania Wody w miejscowości Rokitnica Nowa w Gminie Świdziebnia
<b>6</b>	Budowa przydomowych oczyszczalni ścieków oraz budowa sieci kanalizacyjnej na terenie Gminy Świdziebnia
<b>7</b>	Przebudowa oraz remont przepompowni ścieków na terenie Gminy Świdziebnia
<b>8</b>	Czyste i zdrowe środowisko na codzień

Źródło: opracowanie własne